

D O C U M E N T O S

EL MUNDO MIÉRCOLES 4 DE MARZO DE 2020

LOS MEJORES COLEGIOS PRIVADOS

LMNEETTEDANREBGBJMONTEALTELPRAADOZFI AHL L L L S G B A T K T
 O P I S P I A Q R W T P H E A I R A M E D A I Ñ A P M O C L Q A L G I H C H S W R O T E R A H O A
 S O I W N Y P F U R D A N E T A M A R I S T A S S A N J O S E A A C Y L V U I B E D U R A U P R
 S R J L Y X O T Y V J E S T U D I O M R J I C Z F G I U A V M S D N Z A T B H J L F I U G N Y L T
 A I Z A K X R S N M A L K O R V I L L A L K O R F Q V X N A N E S R G I H L R A R N U V K T W U
 U O R S F X U A U V Q I A N F X H C Q C H A M B E R I L L A L Y E Z L H A J H J R U K G I J A N
 C D R A H R E N E O U N R X W G A O E L P H O Z Z B M L R A I T E U H B C C H A G E L T N K I I
 E A A L X S O P S C K Y C B V T N Q W R U S V P U P E I V E A K T Y A Q L V A L S E C N R E H G O H I
 S R L L A E E A T E X D A I A P O Q U B R Q P E M C M O H S Q H Y R P A V A I Y I S D U L C Y P
 L B U E Z L C T R U G R N K W T S R A A G A N A O A L I K M E H I S R W A L D N K O F I H I G U
 A O X S U G I R A M E O G A J T L A E Z C C D R L B C A P R I M U E E U L D E O R D G N U E E R
 M X A A N N L I S O J D E G A V C A P R O T D O A A R L K Z X S T C X A L X L M E A R W I N W E
 O D B N A I A C E N D A L I G P B F F N U O R P Z T E N I A S A B G H F V I E B A H I C A K J C Z
 R V B I L O E I Ñ T I V R E O A B C S O B D N O Z D E N O Y D A Ñ X D I X V T E R T C V A L R O A
 A Q O L E R E O O E J L A U R T S E H A N A O A F G C W R D U Y O R L T E O R W U N N D O T L D
 L X N D D T B F R P O A F R A R J L D P S X E T C T Y A A U Q I O G Y F S N G T L E U F O Y E E
 E Y G E N N Z I A R S S A O S O O B S U A M Z A R E N J L G E L C M E D T I Y N W C E C E B G M
 J R A F A E V L D I B L E C A C D I E L B I M V L E O O P D A E Y K D B E O V U F I S P N W I A
 A C M O U C W L E N U E L O N I N C K A A R A A L Z B R M I E L D J E Z R C I E H L T W U Q O R
 Y V O N J L U A L C A D A L C N A G E M C A N R N A T L U Y R R Z N V S A I Z S G L R Q E A S I
 E A T S D E R V P I B O O E U I N W L E O V U T S V Z S A H A U O O E Q L N C T T C A U S I H A
 T F R O I T D A I P T I F G G O R I C G A E U H J Q A C H I W S N R G C A A R L P S U T I U S
 S A E E B O J L L E C G S I A S E M A C R L L R L L L M B J V X V A E A R T Y A O M E I R L I A
 E F B X U X D I A O U E A O T A F E S E A L P O A U T B O J A B L I S Ñ S I A S O O Ñ J A V K N
 T H L D J J R E R S M L N C Q N N R T D Z E E S U Y B Y R V L X G N T U A R V E E L O K S B W T
 N J A E V R S G L Z O O J A V J A E I F A S L O A F F J J G A L J I S L N B Y Ñ B N R M E E D A
 E L N I L L B L L L Q C O S L O S L U L E E R X E H F Y J D Z A T C A I O C O D I A T I M F O Z F C
 U F A Z L O R G I L A I S V T S R A L E E L T I E R P V T B A R L S H T G N L R O I M F O Z R R
 F E S M I O A H C G A R E I X E W Z O N M R E A T I S G L E U Q G U O A N A A A N U A X R P G U
 S B I N C H I I E P B K O D U W T B B S A E I Z A V I J B P G P J G O C A P R D T S R U A Ñ B Z
 A A R A E C N G O Q E J T G I Z R U U A G D R Z W A L C Y M T U G A L K C S E E E R A J D M C G
 L N A I O S S H E M E K O L A K E Y S N U I O E X S J U E W A H H Q I E I I T L L A V Z E M M Y
 E U B M S E V L U V H H R V A N R O N T A N N I N R E C N A S I U V P S O H M C P L I O L K L U
 T M I A O S N A R D I D H Y P U G U E A D C L A R E T G R A N C A N A R I A A A E S L A O F P R
 S E A D R U E N O V P X Q A D O W E V H A D S A N C A Y E T A N O C Z K V F D R D D L B U G P T
 A D I E O O P D P N X P S K L C L E S A L Z I N E S U N Q S S A L L I V E R R M E H A Ñ R T Z V
 C L Z R L H E S E Z R T N L E R A R T E E X R E M A S C A M A R E N A Y N L I E O D S Y D V Q S
 L A A D L K O S O N O L E G A M A R X R T I H H B N E W T O N C O L L E G E D N D R R U E O A D
 A Y G A A A T V K R S O E U E T A H O J E Z D I R D A M N I T S U G A N A S K E A T A D S O I C
 N A A P V O P P Q U T R A N I C N E L E L O O H C S D N A L H G I H V N W L Q R Z S R G I J E
 N U E S T R A S E Ñ O R A S A N T A M A R I A L Y O A A M Q J Ñ A X L Ñ D R B I H F E W T H U T
 E G J U L Ñ M A A E J L E G A K A R J K I I P R G U A V H Z U P E Y L F S R O D Y H U E U N H F
 R O H A H S A N T A M A R I A D E L P I L A R M R R C S S O L A N M Q X E O P U U B E S Y Q T G
 G H V Q G P S F D G A F J Z K N S U A A L F A I C E B O G L H K O I U D S R U J I C R L Q S G V
 H R E U A Y D E A E E E O O Q H D N N Z E G A Z O G A R A Z N I T S U G A N A S K W N H A D C A
 T D R E R E E R N T H G R U S E E R T C U T Ñ A N U N O A G O G V C O X A Ñ E A Q Q E P S I E O
 A Q D S A G G R H I G H L A N D S S C H O O L S E V I L L A R R Q S P C W A E E R T A Z R Y V I
 I U F Y B C I U C A I Z S U S E J E D A S E R E T A T N A S T T W F L V J E H G T G A C R U V H
 I Y U L U A C B V F O C W A N O E S W O A J T A R R E S T N O M U J A U T U J U C I A C U B F K
 O T O E Ñ I O J O L E S Y B R X T M O N T E S S O R R I P A L A U A I J T U O Z H K T B C O L

* Encuentre los 100 mejores colegios de España en esta sopa de letras.

21 EDICIÓN

Madrid, Galicia, Cataluña y Asturias lideran el listado de la vigésimo primera edición '100 COLEGIOS', un referente en el sector educativo y una guía para las familias con hijos en edad escolar que buscan el centro idóneo. Este año se han incorporado a la clasificación 25 colegios nuevos. Casi la mitad de las escuelas son concertadas

La elección de colegio es una de las decisiones más significativa que se toma por un hijo. De ello dependerá en gran medida su desarrollo académico, personal y emocional. Aunque la escolaridad en España no es obligatoria hasta los seis años, la demanda de plaza en los centros escolares comienza habitualmente cuando el niño cumple tres. De ahí que durante este mes miles de familias se pregunten cuál será el colegio perfecto para sus hijos. Una edición más, el suplemento '100 COLEGIOS' se presenta como una guía práctica para los padres que estos días deben escoger el centro en el que, probable-

mente, su hijo pase los próximos 12 años de su vida. Una época determinante en la que además de conocer sus primeras amistades, se formará intelectualmente, potenciará su inteligencia y entrará en contacto con los idiomas, la música, el arte, las nuevas tecnologías y el deporte. En su vigésimo primera edición, este suplemento especial presenta los 100 mejores colegios privados y concertados de España, 25 de ellos nuevos respecto al año anterior. La selección es fruto del análisis exhaustivo de más de un millar de centros y el resultado de aplicar 27 criterios que pueden consultarse en la página 4.

Para aclarar posibles dudas, este equipo desea evidenciar que la clasificación es un estudio periodístico totalmente gratuito, en el que ninguno de los participantes ha pagado por su inclusión (ni posición en el ranking). En LOS CIENT se enumeran los colegios más destacados. En LOS NOTABLES figuran los 30 centros que están solo a un paso de situarse en la máxima categoría. En el desarrollo del especial se han ordenado las dos clasificaciones juntas por Comunidades Autónomas para facilitar la búsqueda. A continuación, se encuentran LOS INTERNACIONALES, aquellos centros que siguen el currículo de otros

países, también por comunidades. Este curso, ocupan las posiciones más destacadas de Los Cien centros de Madrid, Galicia, Cataluña y Asturias. En las tablas de clasificación se destaca la evolución de los colegios respecto al año anterior. La actividad de muchos de ellos aquí representados ha ocasionado que otros tantos hayan perdido posiciones. Esto no quiere decir que su calidad y excelencia haya mermado, sino que otros colegios similares han mejorado respecto al año pasado. Por último, no hay que olvidar que este especial intenta dar cabida a diferentes necesidades y demandas educativas ya que cada familia es única.

LOS CIENT

Nº	COLEGIO	PUNTUACIÓN	PROVINCIA	PÁG	Nº	COLEGIO	PUNTUACIÓN	PROVINCIA	PÁG
▲ 1	Estudio	96	MADRID	30	▼ 51	Legamar	85	MADRID	36
▲ 2	Manuel Peleteiro	96	LA CORUÑA	30	▲ 52	Arturo Soria	85	MADRID	36
▲ 3	Ágora San Cugat	96	BARCELONA	18	▼ 53	La Vall	85	BARCELONA	18
▼ 4	Meres	96	ASTURIAS	10	▲ 54	Les Alzines	85	GERONA	18
▼ 5	Montserrat	96	BARCELONA	18	▼ 55	Montfort	85	MADRID	36
▼ 6	Nuestra Señora Maravillas	96	MADRID	30	▼ 56	Irabia-Izaga	85	NAVARRA	44
▲ 7	Montessori-Palau	96	GERONA	18	▼ 57	Ayalde-Munabe	85	VIZCAYA	44
▼ 8	San Patricio	96	MADRID	30	▲ 58	Salliver	85	MÁLAGA	6
9	Vizcaya	95	VIZCAYA	44	▲ 59	Liceo Sorolla	85	MADRID	36
▲ 10	Base	95	MADRID	30	▲ 60	Eurocolegio Casvi	85	MADRID	36
▼ 11	Liceo Europeo	95	MADRID	32	▲ 61	Compañía de María	84	ALMERÍA	6
▲ 12	San Agustín	94	MADRID	32	▲ 62	Everest School	84	MADRID	36
▲ 13	Heidelberg	94	GRAN CANARIA	12	▲ 63	Claret Sevilla	84	SEVILLA	8
▲ 14	Mas Camarena	94	VALENCIA	22	▼ 64	CEU San Pablo	84	VALENCIA	22
★ 15	Colegio del Salvador	94	ZARAGOZA	10	▲ 65	La Salle San Ildefonso	84	TENERIFE	12
▲ 16	Santa María del Pilar	93	MADRID	32	▲ 66	Bernadette	84	MADRID	36
▲ 17	SEK El Castillo	93	MADRID	32	▼ 67	Buen Pastor	84	SEVILLA	8
18	Bralns	93	MADRID	33	▼ 68	San Fernando	84	ASTURIAS	10
▲ 19	Ramón y Cajal	93	MADRID	33	▼ 69	Claret Badajoz	83	BADAJOZ	28
▼ 20	CEU Montepíncipe	93	MADRID	33	▼ 70	Nuestra Señora Santa María	83	MADRID	36
▼ 21	Mirabal	93	MADRID	33	▲ 71	SEK Cataluña	83	BARCELONA	18
▲ 22	Logos	93	MADRID	34	▲ 72	Guadalavir	83	VALENCIA	22
▼ 23	SEK Ciudadcampo	93	MADRID	34	▲ 73	Newton College	83	ALICANTE	22
▼ 24	Miravalles-El Redín	93	NAVARRA	42	▲ 74	Claret Madrid	83	MADRID	38
▼ 25	San Cernin	93	NAVARRA	44	▲ 75	La Merced-Fuensanta	83	MURCIA	42
▼ 26	Lauaxeta	93	VIZCAYA	44	▲ 76	Oak House School	83	BARCELONA	18
▲ 27	La Miranda	92	BARCELONA	18	77	Hispano Británico	83	TENERIFE	12
▼ 28	San Ignacio	92	ASTURIAS	10	▼ 78	Ipsi	83	BARCELONA	18
▼ 29	Claret Gran Canaria	91	GRAN CANARIA	12	▲ 79	Árcangel Rafael	83	MADRID	38
▼ 30	Agustiniano	91	MADRID	34	▼ 80	Santa Teresa de Jesús	83	GRAN CANARIA	12
▼ 31	Urdaneta	91	VIZCAYA	44	▲ 81	Agora Lledó	83	CASTELLÓN	26
▲ 32	San José	90	MÁLAGA	6	▼ 82	Luther King	83	TENERIFE	12
▼ 33	El Centro Inglés	90	CÁDIZ	6	▼ 83	Los Sauces Moraleja	83	MADRID	38
▼ 34	Alberto Durero	90	SEVILLA	6	▲ 84	Juan de Lanuza	82	ZARAGOZA	10
35	Chamberí	88	MADRID	34	★ 85	Liceo Europa	82	ZARAGOZA	10
▲ 36	Nuestra Señora del Pilar	88	SORIA	12	▲ 86	Cerrado de Calderón	82	MÁLAGA	8
▲ 37	Begoñazpi	88	VIZCAYA	44	★ 87	Joyfe	82	MADRID	38
▲ 38	Luyferivas	88	MADRID	36	★ 88	Pureza de M ^a Santa Cruz	82	TENERIFE	12
▲ 39	Ntra. Sra. de Lourdes	87	VALLADOLID	12	▲ 89	Claret Askartza	82	VIZCAYA	44
▲ 40	Virgen de Europa	87	MADRID	36	90	Highlands School Sevilla	82	SEVILLA	8
▲ 41	San Agustín	87	ZARAGOZA	10	★ 91	Highlands School El Encinar	82	MADRID	40
▼ 42	Axular	87	GUIPÚZCOA	44	▼ 92	Patrocinio San José	82	MADRID	40
▼ 43	Alcaste-Las Fuentes	87	LA RIOJA	30	★ 93	Ntra. Sra. del Carmen	81	BADAJOZ	28
▼ 44	Violai	87	BARCELONA	18	★ 94	Ábaco	81	MADRID	40
▲ 45	Montealto-El Prado	87	MADRID	36	★ 95	Grazalema-Guadalete	81	CÁDIZ	8
▼ 46	San Cayetano	86	BALEARES	10	▲ 86	Padre Damián	81	BARCELONA	18
▼ 47	Obradoiro	86	LA CORUÑA	30	▲ 97	Iale	81	VALENCIA	26
▼ 48	Urklde	86	VIZCAYA	44	▲ 98	San Alberto Magno	81	ZARAGOZA	10
▼ 49	Buen Consejo	86	MADRID	36	99	Alkor-Villalkor	81	MADRID	40
▼ 50	La Salle Córdoba	85	CÓRDOBA	6	▲ 100	San José	81	LEÓN	12

▲ Sube ▼ Baja ★ Nuevo Los colegios con idéntica puntuación presentan un nivel de excelencia similar

NOTABLES

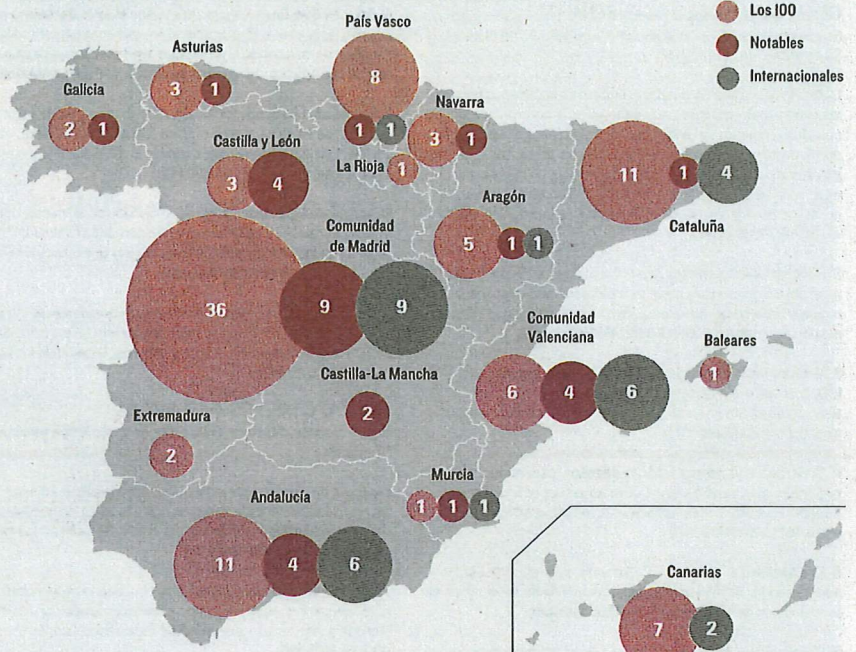
Nº	COLEGIO	PTOS.	PROVINCIA	PÁG
1	San Antonio Adad	80	VALENCIA	26
2	Engage	80	MADRID	42
3	Orvalle	80	MADRID	42
4	Parque	80	MADRID	42
5	CEU Jesús María	80	ALICANTE	26
6	Nuestra Señora del Pilar	80	VALLADOLID	14
7	Sagrada Familia de Urgel	80	SEVILLA	8
8	Romareda	80	ZARAGOZA	10
9	Monafa-Mulhacón	80	GRANADA	8
10	Amanecer	80	MADRID	42
11	Nuestra Señora del Prado	80	CIUDAD REAL	12
12	San Buenaventura	80	MURCIA	42
13	Europeo de Madrid	80	MADRID	42
14	Cardenal Spínola	79	MADRID	42
15	Pureza de María	79	MADRID	42
16	Internacional Eiris	79	LA CORUÑA	30
17	Reial Monestir Sfa. Isabel	79	BARCELONA	14
18	Los Pinos	79	CÁDIZ	8
19	Fuenflana	79	MADRID	42
20	San Fermín	79	NAVARRA	44
21	Sagrado Corazón Esclavas	79	VALENCIA	28
22	La Inmaculada	79	VALLADOLID	14
23	San Alberto Magno	79	GUIPÚZCOA	44
24	Julio Verne	79	VALENCIA	28
25	La Enseñanza	78	ALBACETE	12
26	Corazón de María	78	ASTURIAS	10
27	Mater Inmaculata	78	MADRID	42
28	Liceo Castilla	78	BURGOS	14
29	Novaschool Añoreta	78	MÁLAGA	10
30	Claret Segovia	78	SEGOVIA	14

INTERNACIONALES

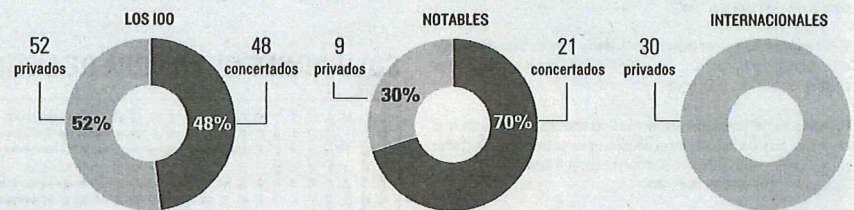
COLEGIO	COMUNIDAD	PÁG
Aloha Collège	ANDALUCÍA	48
Británico de Córdoba	ANDALUCÍA	48
Novaschool Sunland	ANDALUCÍA	48
San Francisco de Paula	ANDALUCÍA	48
San Pedro Int. Collège	ANDALUCÍA	48
Sotogrande	ANDALUCÍA	48
Lycée Français Molière	ARAGÓN	48
Alemán	CANARIAS	48
Oakley Collège	CANARIAS	50
American School Barcelona	CATALUÑA	50
Benjamin Franklin	CATALUÑA	50
Bon Soleil	CATALUÑA	50
British School Barcelona	CATALUÑA	50
American School Valencia	C. VALENCIANA	50
British School Vila Real	C. VALENCIANA	52
Cambridge House	C. VALENCIANA	52
Caxton Collège	C. VALENCIANA	52
King's Collège	C. VALENCIANA	52
The Lady Elizabeth	C. VALENCIANA	52
Alemán	MADRID	52
British Council	MADRID	52
Hastings School	MADRID	52
International Collège Spain	MADRID	54
Kensington School	MADRID	54
King's Collège	MADRID	54
Lycée Français	MADRID	54
Lycée Français Molière	MADRID	54
English Montessori	MADRID	54
El Limonar	MURCIA	54
Alemán	PAÍS VASCO	54

DATOS DESTACADOS '100 COLEGIOS' 2020

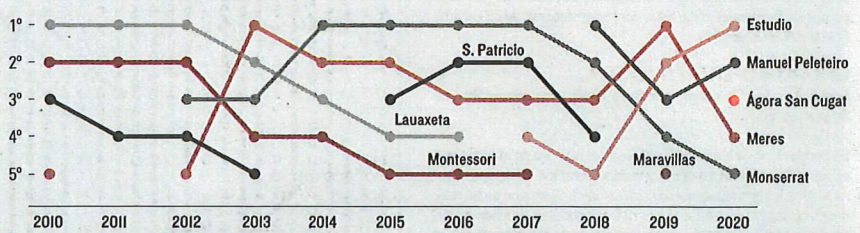
● **DISTRIBUCIÓN GEOGRÁFICA DE LOS CENTROS POR CCAA**



● **TIPOS DE COLEGIOS**



● **EVOLUCIÓN DE LOS CINCO MEJORES DEL RÁNKING**



FUENTE: Elaboración propia.

EL MUNDO

www.liceo-europeo.es

Se hará rico

(en salario emocional).

Educar en la *felicidad* y para la *felicidad*

liceoeuropeo

LOS 27 CRITERIOS

GRUPO A MODELO DE ENSEÑANZA

Nueve criterios. Su suma debe tener una valoración máxima de 39 puntos.

1. **Modelo educativo:** Se analiza el modelo de enseñanza así como las claves metodológicas que distinguen al centro del resto de colegios. También se tienen en cuenta el ideario, las ideas de donde parte su metodología y la perspectiva desde la que el colegio afronta su educación. Es importante tener en cuenta qué técnicas emplea el colegio para desarrollar el aprendizaje del alumno, así como si se involucra en proyectos de innovación educativa. (8 PUNTOS MÁXIMO)

2. **Reconocimiento externo:** Un buen indicador del prestigio y el nivel del centro son los premios y menciones que puede haber recibido cada curso, tanto para los alumnos a título personal como para la institución. (4 PUNTOS MÁXIMO)

3. **Modelos de calidad:** Existen varios modelos de gestión (EFQM, ISO, acreditaciones internacionales, etcétera) cuya aplicación tiene como objeto mejorar el funcionamiento interno de los centros. (3 PUNTOS MÁXIMO)

4. **Cobertura educativa:** La oferta de todos los niveles escolares pre universitarios es garantía de la apuesta por una formación integral y permite la planificación de la vida académica a largo plazo. (5 PUNTOS MÁXIMO)

5. **Evaluación del alumnado:** Pedimos que el centro describa si, además de las calificaciones, tiene en cuenta otras variables en la evaluación del alumnado. (3 PUNTOS MÁXIMO)

6. **Precio:** Se ha prestado atención a la relación calidad-precio. Asimismo, se valora también dicha relación en otros servicios complementarios, como comedor, rutas, uniformes, material, etcétera. (6 PUNTOS MÁXIMO)

7. **Relación de oferta-demanda:** Existencia o no de lista de espera en el colegio y número de solicitudes para ocupar plaza en el centro. (3 PUNTOS MÁXIMO)

8. **Índice de fidelización:** Se refiere al porcentaje de alumnos que concluye su vida escolar en el colegio –desde Infantil a Bachillerato–, así como cuántos ex alumnos escogen llevar a sus hijos a ese centro. (3 PUNTOS MÁXIMO)

9. **‘Cuidado’ del profesorado:** La calidad del centro está en sus docentes: ¿Qué porcentaje de éstos son personal estable? ¿Se estimula su formación continua? ¿Participan los profesores en proyectos de innovación e investigación educativa? ¿Existen cursos de formación impartidos por los profesores de su centro? (4 PUNTOS MÁXIMO)

GRUPO B OFERTA EDUCATIVA

Nueve criterios. Su suma debe tener una valoración máxima de 34 puntos.

1. **Idiomas:** Uno de los criterios clave es el número de idiomas que el colegio incluye en su oferta y la consideración como asignatura o como lengua vehicular de su enseñanza. También se ha tenido en cuenta la opción a exámenes internacionales dentro del propio centro y la posible oferta de programas de intercambio. (4 PUNTOS MÁXIMO)

2. **Profesorado:** Hace referencia a la titulación de los profesores, a la existencia de docentes nativos para idiomas y al acceso del claustro a cursos de reciclaje. (4 PUNTOS MÁXIMO)

3. **Número y titulación de los profesores de apoyo:** Se ha evaluado el número de profesores que se dedican a reforzar, de forma individual o colectiva, los conocimientos adquiridos. (4 PUNTOS MÁXIMO)

4. **Número de horas dedicadas a tutorías por alumno, horas dedicadas a atender a las familias, número de profesores y profesionales dedicados al departamento de orientación y funcionamiento de éste.** (4 PUNTOS MÁXIMO)

5. **Refuerzo para necesidades o capacidades especiales:** Para permitir un desarrollo adecuado de las capacidades del niño es conveniente adaptarse al diferente ritmo tanto de alumnos con problemas de adaptación o con necesidades educativas especiales como para los alumnos sobresalientes. (4 PUNTOS MÁXIMO)

6. **Selectividad:** En este epígrafe se mide el éxito del centro en el examen de acceso a la universidad, los alumnos presentados del total de matriculados en el último curso y el porcentaje de alumnos que han podido estudiar su primera opción. (4 PUNTOS MÁXIMO)

7. **Actividades no académicas:** Se valoran todo tipo de talleres y actividades sociales que se ofertan fuera del currículum: obras sociales, visitas a hospitales, conocer el día a día de determinadas profesiones. (4 PUNTOS MÁXIMO)

8. **Actividades extraescolares:** Su variedad (académicas, deportivas, culturales...) y su precio nos han permitido evaluar la riqueza y diversidad de la formación extraescolar que ofrece el colegio a sus alumnos. (4 PUNTOS MÁXIMO)

9. **Servicio médico:** Se ha valorado positivamente su existencia en los centros, un horario amplio de asistencia, los conciertos con clínicas próximas y la preocupación por la salud de los alumnos. (2 PUNTOS MÁXIMO)

GRUPO C MEDIOS MATERIALES

Nueve criterios. Su suma debe tener una valoración máximo de 27 puntos.

1. **Número de alumnos por aula:** Una cifra superior a 25 estudiantes en cada clase impide la atención adecuada a las necesidades del niño y dificulta la dinámica del curso. Se valoran los ratios adecuados. (3 PUNTOS MÁXIMO)

2. **Número de alumnos por profesor:** Una buena proporción asegura un mejor trabajo específico e individualizado con los estudiantes y, por tanto, unos mejores resultados académicos. (3 PUNTOS MÁXIMO)

3. **Metros cuadrados:** Es importante contar con espacio suficien-

te para adaptarse a las necesidades materiales que puedan surgir. (3 PUNTOS MÁXIMO)

4. **Espacio en las aulas:** Su función es facilitar el trabajo del profesor y del grupo, además de asegurar que los niños cuenten con las condiciones necesarias en clase para desarrollar sus capacidades. (3 PUNTOS MÁXIMO)

5. **Material informático:** Los niños deben acostumbrarse desde edades tempranas a la informática y familiarizarse con un entorno de futuro y útil en estudios superiores y en el mundo profesional, donde las TIC cada vez cobran mayor importancia. Se valora positivamente la existencia de nuevas tecnologías de uso didáctico, así como su aplicación en las aulas. (3 PUNTOS MÁXIMO)

6. **Transporte:** Por su situación, algunos colegios hacen necesaria la oferta de transporte. Se ha prestado atención a su calidad y a que su coste no suponga una cantidad excesiva en relación al precio mensual. (3 PUNTOS MÁXIMO)

7. **Comedor:** Se tienen en cuenta diferentes criterios, como el precio, las plazas, la posibilidad de utilizarlo eventualmente, la elaboración de menús apropiados para alérgicos e intolerantes o la posibilidad de llevar la comida de casa. (3 PUNTOS MÁXIMO)

8. **Laboratorios:** La especificidad de ciertas materias exige una infraestructura correcta y un contexto adecuado para poder impartirlas. Se ha valorado el material disponible para cada asignatura, el número de plazas y cómo disponen los alumnos de ellos. (3 PUNTOS MÁXIMO)

9. **Instalaciones deportivas:** Para conseguir una completa y buena formación es crucial un espacio específico, bien dotado y acondicionado para actividades físicas y creativas. (3 PUNTOS MÁXIMO)

SOLUCIONES DE LA SOPA DE LETRAS

“Nuestros padres quieren que sus hijos desarrollen habilidades transferibles que estimulen su creatividad y autoestima”

¿QUÉ ES 'INTERNATIONAL SCHOOLS PARTNERSHIP' Y CUÁL ES SU TRAYECTORIA?

'International Schools Partnership' (ISP) es un grupo educativo global fundado en 2013 con el objetivo de crear colegios centrados en el aprendizaje de cada alumno de acuerdo con sus distintas capacidades y motivaciones; ayudándoles a adquirir niveles de aprendizaje que les sorprendan a ellos mismos e inspirándoles a alcanzar sus metas presentes y equiparlos para que lo consigan en el futuro. Nuestros centros son verdaderamente internacionales, trabajando unos con los otros y traspasando fronteras, culturas e idiomas. Nuestra aspiración es ser la primera opción educativa para los alumnos y sus familias, dondequiera que estemos.

¿QUÉ VALORES Y METODOLOGÍAS EDUCATIVAS TRANSMITE ISP A SUS COLEGIOS?

Nuestros valores son claros. Todo empieza con nuestros alumnos. Consideramos que su éxito es también el nuestro. Tenemos la convicción de que compartir experiencias y prácticas es el único punto de partida eficaz para el aprendizaje de cada uno de los alumnos de nuestros colegios. Nuestro grupo es responsable financieramente y creemos en la importancia de mejorar continuamente. No pedimos a los colegios que adopten una metodología específica. Lo que es crucial es que el aprendizaje tenga lugar siempre en nuestras aulas y controlar de forma rigurosa que así sea.

¿QUÉ PLANES DE ESTUDIOS OFRECE ISP EN ESPAÑA?

No pretendemos imponer cambios en los planes de estudio de los colegios cuando se unen a nuestro grupo. Lo que importa es la calidad del aprendizaje. Tenemos múltiples planes de estudio en nuestros colegios en todo el mundo. Incluso en España tenemos una amplia oferta educativa en nuestros colegios, incluyendo el currículo nacional español, currículos internacionales como el Diploma de Bachillerato Internacional y los programas internacionales de primaria y "Middle Years", o los IGCSE y A level del Reino Unido.

¿QUÉ VALOR DIFERENCIADOR APORTA ISP A SUS COLEGIOS EN ESPAÑA?

Vuelvo una y otra vez al aprendizaje. Puede parecer obvio, pero tenemos que estar seguros de que no se pierde el tiempo y que nuestros alumnos estén constantemente comprometidos con su trabajo para que aprendan de manera eficaz y estimulante con el fin de mejorar sus conocimientos, habilidades y comprensión. Y no me refiero sólo a los estudios académicos, aunque naturalmente son el pasaporte para entrar en la universidad, que es a lo que la mayoría de nuestros padres y alumnos aspiran. También me refiero al desarrollo personal, por lo que nuestros colegios ofrecen una amplia variedad de actividades extracurriculares, así como apoyo y orientación emocional para nuestros alumnos.

¿QUÉ VENTAJAS Y EXPERIENCIAS GLOBALES APORTA ISP A SUS COLEGIOS?

Con 43 colegios en varios continentes, ISP ofrece oportunidades internacionales a alumnos de países y culturas diferentes; desde el programa de intercambio entre estudiantes "Buddy Exchange", hasta la conferencia modelo de Naciones Unidas -que cada año se celebra en un país diferente- y nuestro campamento de verano en Estados Unidos, pudiendo compartir vivencias inolvidables con compañeros de todo el mundo. De hecho, próximamente ampliaremos nuestra oferta de programas internacionales para nuestros alumnos en todo el mundo, lo cual es emocionante.

¿QUÉ CONSIDERA UNA FAMILIA A LA HORA DE ELEGIR EL MEJOR CENTRO EDUCATIVO PARA SUS HIJOS?

Nuestros padres quieren que sus hijos desarrollen habilidades transferibles que estimulen su creatividad y autoestima, y que adquieran un sentido nativo de la tecnología. También quieren asegurarse de que sus hijos estén bien preparados para la siguiente etapa de su educación, que normalmente significa el ingreso en la universidad, ya sea aquí en España o en cualquier parte del mundo. Somos todos conscientes del reto que esto supone, sin



Nick Rugg

embargo, la educación no es solo aprobar exámenes; a través del deporte, la música, el teatro, el debate o la tecnología, nuestros alumnos aprenden a enfrentarse a nuevas situaciones y a ser más fuertes.

¿CÓMO SE PUEDE PREPARAR A ALUMNOS PARA PROFESIONES QUE TODAVÍA NO EXISTEN?

Este es un desafío al que nos enfrentamos todos los colegios. Nuestros centros cuentan con orientadores especializados pero, además, nos parece fundamental ofrecer a los alumnos oportunidades suficientes para ser creativos, para formular preguntas y aprender de forma experimental. En uno de nuestros colegios, por ejemplo, tenemos un "Fab Lab" donde se fomenta la creatividad mediante el uso de herramientas de fabricación digital.

¿CÓMO CONCIENCIAN A SU ALUMNADO SOBRE LOS ACTUALES PROBLEMAS SOCIALES?

Éste es un asunto de gran importancia para nosotros. Hay que decir que muchos de nuestros alumnos provienen de entornos privilegiados y han de aprender que ese privilegio conlleva una responsabilidad que cada colegio fomenta a través de acciones de concienciación medioambiental, de práctica deportiva o colaboración altruista con asociaciones de distinto carácter social. Debo añadir que también promovemos la acción estudiantil en nuestros centros. Un ejemplo de ello fue la conferencia de líderes estudiantiles celebrada recientemente en la que delegados de todos los colegios Laude-ISP pusieron en común iniciativas para luchar contra el cambio climático y hacer nuestros colegios más sostenibles.

Colegios Laude-ISP en España

- Vila-real - Castellón
- Benitachell - Alicante
- Elche - Alicante
- Áravaca - Madrid
- Moralzarzal - Madrid
- Siero - Asturias
- Roq. de Mar - Almería
- Málaga
- Marbella - Málaga
- Sanlúcar La Mayor - Sevilla
- Jerez - Cádiz

Bienvenido al 'Amazing Learning'

Una experiencia educativa única de 1 a 18 años



Escanea el código QR para conectar por WhatsApp



LAUDE COLEGIOS

Colegios Laude-ISP es uno de los mayores grupos educativos del mundo. Pero lo que de verdad nos hace grandes es enseñarles que el futuro es un lugar increíble.

Somos parte de



ISP en el mundo



40.000 alumnos



6.000 profesionales



43 colegios



11 países

internationalschoolspartnership.com

British School Vila Real CASTELLÓN

DIRECCIÓN: Ctra. de Vila-real a Burriana, 3 / TELÉFONO: 964 905 015 / www.laudebsv.com / CARACTERÍSTICAS: Laico / Mixto / 603 alumnos / Entre 417 y 803 € al mes / PRIVADO.

El plan de estudios del British School of Vila Real está basado en el currículo británico más Lengua Española, Valenciano, Ciencias Sociales y Naturales en Primaria y Geografía e Historia en Secundaria. Pero además del inglés, el español y el valenciano, sus alumnos tienen que elegir dos idiomas más a partir de 4º de Primaria (Year 5) entre alemán, francés o chino, presentándose también a los exámenes oficiales. Para los alumnos de Bachillerato dispone de un *Mentor Educativo*, que proporciona orientación y asesoramiento con las demandas del contexto escolar.

Caxton College VALENCIA

DIRECCIÓN: Mas de León, 5. Puzol / TELÉFONO: 961 424 500 / www.caxtoncollege.com / CARACTERÍSTICAS: Laico / Mixto / 1.826 alumnos y 168 profesores / Entre 543 y 763 € al mes (comedor incluido) / PRIVADO.

Persigue una educación activa, creativa y participativa basada en el aprendizaje constructivo-significativo a partir de la práctica del niño. La educación británica de Caxton College está diseñada para que desde edades tempranas sus alumnos adquieran conocimientos a través de la experiencia con la naturaleza. Así, promueve una saludable relación con el medio ambiente al desarrollar un buen número de horas lectivas al aire libre. En ESO y Bachillerato, las materias se imparten en aulas especializadas, lo que permite apoyar la teoría con la práctica (laboratorios, aulas de arte, de informática...).



CAXTON COLLEGE

The Lady Elizabeth ALICANTE

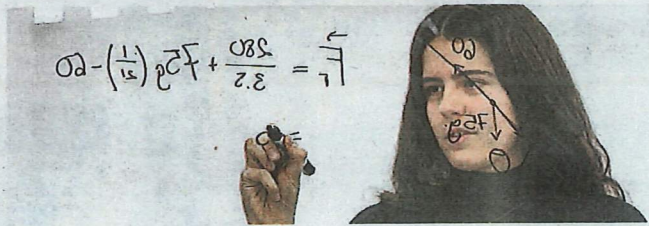
DIRECCIÓN: Ctra. Benissa-Jalón, s/n. Utiel / TELÉFONO: 671 699 764 / www.laudeladyelizabeth.com / CARACTERÍSTICAS: Laico / Mixto / 1.140 alumnos y 132 profesores / Entre 280 y 1.134 € al mes / PRIVADO.

Este colegio ofrece educación británica desde un año hasta los 18. En Infantil y Primaria engloba la programación de cada asignatura bajo un tema que se usa como nexo entre todas las materias. Además, para motivar y atraer la atención del alumno, cada tema tiene un punto de partida y salida. Aunque las asignaturas de Matemáticas, Literatura, Informática, Educación Física y Música suelen ser áreas aisladas en cuanto a su programación. En Secundaria añade al plan de estudios francés y alemán. Cuenta con numerosas actividades extraescolares y estimula la práctica deportiva.

British Council POZUELO DE ALARCÓN

DIRECCIÓN: Solano, 5-7 / 913 373 612 / TELÉFONO: www.britishcouncilschool.es / CARACTERÍSTICAS: Laico / Mixto / 1.982 alumnos y 213 profesores / Entre 1.560 y 3.815 € al trimestre / PRIVADO.

El pasado curso la inspección British School Overseas otorgó al colegio, por segunda vez consecutiva, el más alto reconocimiento por parte del Ministerio de Educación de Reino Unido. Este año, ha estrenado aulas en Infantil, más grandes y luminosas, poniendo la arquitectura al servicio de la educación. Entre los 16 años y los 18, sus alumnos siguen el BiBac, Bachillerato Español Bilingüe, un programa académico único diseñado por su equipo docente y que sigue al máximo su filosofía bicultural. De sus estudiantes, un 45% están cursando sus estudios universitarios fuera de España.



HASTINGS SCHOOL

Cambridge House VALENCIA

DIRECCIÓN: Profesorado Español, 1. Rocafort / TELÉFONO: 963 905 019 / www.cambridgehouse.es / CARACTERÍSTICAS: Laico / Mixto / 1.550 alumnos y 157 profesores / 626 € al mes (incluye material y comedor) / PRIVADO.

El modelo educativo de Cambridge House Community College combina los mejores métodos del sistema británico y español con énfasis en el esfuerzo individual, la iniciativa e independencia, formando alumnos disciplinados y cooperativos, preparados para alcanzar su potencial académico y personal. El profesorado del centro es principalmente de nacionalidad británica o con experiencia docente en centros británicos. El colegio ofrece seis idiomas: cuatro de ellos son obligatorios, inglés, castellano, valenciano y francés; y los otros dos son optativos, alemán e italiano.

King's College ALICANTE

DIRECCIÓN: Glorieta del Reino Unido, 5 / TELÉFONO: 965 106 351 / www.alicante.kingscollegeschools.org / CARACTERÍSTICAS: Laico / Mixto / 1.120 alumnos y 83 profesores / Entre 2.119 y 3.115 € al trimestre / PRIVADO.

Ha sido calificado como *excepcional* en todas las categorías por Penta, un cuerpo inspector acreditado por el Gobierno Británico cuyo propósito es certificar el nivel de los colegios británicos en el extranjero. Imparte un modelo educativo basado en un exigente programa de estudios y unos innovadores métodos de enseñanza que incentivan habilidades como la creatividad y el pensamiento crítico. El deporte y las artes son también pilares de su enseñanza, por lo que además de formar parte del programa se promueven actividades y eventos, como campeonatos deportivos y festivales musicales.

Alemán MADRID

DIRECCIÓN: Monasterio de Guadalupe, 7 / 915 580 200 / <http://www.dsmadrid.org> / Laico / Mixto / 1.695 alumnos y 139 profesores / Entre 3.630 y 5.260 € al año / PRIVADO.

Los edificios del colegio Alemán de Madrid (desde hace cinco años en el barrio de Montecarmelo) suponen el mayor proyecto de construcción civil de Alemania en el extranjero. Un espectacular complejo que consta de tres edificios, patios, pistas deportivas... Sus alumnos terminan los estudios con el Examen de Madurez (Abitur), que el Ministerio de Educación español homologa al título de Bachillerato y que posibilita el acceso a la universidad. La asociación de antiguos alumnos cuenta con más de 2.000 miembros, que participan activamente en eventos relacionados con el colegio.

Hastings School MADRID

DIRECCIÓN: Paseo de la Habana, 204 / TELÉFONO: 609 491 084 / www.hastingschool.com / CARACTERÍSTICAS: Laico / Mixto / 1.177 alumnos y 123 profesores / Entre 623 y 1.445 € al mes / PRIVADO.

Este colegio británico cuenta con seis campus repartidos por la ciudad de Madrid. Hace hincapié en los conceptos básicos, sobre todo en Lengua y Matemáticas. Da especial importancia a la creatividad, el desarrollo del pensamiento crítico y la imaginación. Trata de ofrecer una experiencia directa de las cosas a los niños para que aprendan mejor y fijen los conceptos con mayor facilidad. Muchas de las actividades están diseñadas con el fin de estimular la curiosidad de los alumnos y darles la oportunidad de buscar sus propias soluciones. Además de inglés, se estudia español y francés.

¡Ven a conocernos!



Colegio Ntra. Sra.
Santa María

Formación para lo que de verdad importa

20 alumnos por aula

Ronda de Sobradíel, 80
Parque del Conde de Orgaz
28043 Madrid

91 388 32 02 · www.cnssm.es